

แผนปฏิบัติการจัดการขยะมูลฝอยชุมชน
“อปท.สะอาด”
ประจำปี พ.ศ. ๒๕๖๔



องค์การบริหารส่วนตำบลปอน
อำเภอทุ่งช้าง จังหวัดน่าน

คำนำ

แผนปฏิบัติการจัดการขยะมูลฝอยชุมชน “อปท.สะอาด” ประจำปี พ.ศ. ๒๕๖๓ ขององค์การบริหารส่วนตำบลปอน เป็นการดำเนินการภายใต้แผนแม่บทการบริหารจัดการขยะมูลฝอยของประเทศ (พ.ศ. ๒๕๕๙-๒๕๖๔) ตามที่กระทรวงทรัพยากรและสิ่งแวดล้อม และสอดคล้องกับแผนปฏิบัติการจัดการขยะมูลฝอยชุมชน “จังหวัดสะอาด” ประจำปี พ.ศ. ๒๕๖๓ เพื่อใช้เป็นกรอบแนวทางในการขับเคลื่อนและแก้ไขปัญหาขยะมูลฝอยชุมชนให้เกิดความต่อเนื่องและมีประสิทธิภาพ ถูกหลักวิชาการ และสอดคล้องกับสถานการณ์ปัจจุบัน

องค์การบริหารส่วนตำบลปอน

๑๔ มกราคม ๒๕๖๔

สารบัญ

เรื่อง

หน้า

ส่วนที่ ๑ บทนำ

- หลักการและเหตุผล ๑
- วัตถุประสงค์ ๑
- เป้าหมาย ๑
- นิยามและความหมาย ๑

ส่วนที่ ๒ ข้อมูลทั่วไป

- ที่ตั้ง ๓
- ลักษณะภูมิประเทศ ๓
- ลักษณะภูมิอากาศ ๓
- ข้อมูลจนวนครัวเรือนและประชากร ๓
- อาชีพของประชาชนในตำบลปอน ๔
- ข้อมูลการจัดการขยะในตำบล ๔ ส่วนที่ ๓

โครงการ/กิจกรรมแผนปฏิบัติการจัดการขยะมูลฝอยชุมชน “อปท.สะอาด” ประจำปี ๒๕๖๔

- มาตรการที่ ๑ ด้านการจัดการขยะต้นทาง ๕
- มาตรการที่ ๒ ด้านการจัดการขยะกลางทาง ๗
- มาตรการที่ ๓ ด้านการจัดการขยะปลายทาง

ส่วนที่ ๑ บทนำ

๑.๑ หลักการและเหตุผล

จากสถานการณ์และปัญหาขยะมูลฝอยชุมชนที่เกิดขึ้นในปัจจุบัน ประกอบด้วยหลายสาเหตุปัจจัย และจำเป็นจะต้องได้รับการแก้ไขปัญหอย่างเร่งด่วน กระทรวงมหาดไทยหนึ่งในหน่วยงานผู้รับผิดชอบหลักในการดำเนินการบริหารจัดการขยะมูลฝอยชุมชน ได้เล็งเห็นถึงความสำคัญของปัญหาที่เกิดขึ้นในพื้นที่ในด้านต่าง ๆ เช่น ขยะมูลฝอยไม่ได้รับการคัดแยกตั้งแต่ต้นทาง การบริหารจัดการของหน่วยงานที่ดูแลรับผิดชอบยังขาดประสิทธิภาพและขยะมูลฝอยชุมชนไม่ได้รับการจัดการอย่างถูกต้องตามหลักวิชาการ กระทรวงมหาดไทยจึงได้จัดทำแผนปฏิบัติการจัดการขยะมูลฝอยชุมชน “จังหวัดสะอาด” ประจำปี พ.ศ. ๒๕๖๔ ขึ้นเพื่อขับเคลื่อนและแก้ไขปัญหาขยะมูลฝอยให้เกิดความต่อเนื่อง และเป็นไปตามเป้าหมายของแผนแม่บทการบริหารจัดการขยะมูลฝอยของประเทศ (พ.ศ. ๒๕๕๙ – ๒๕๖๔)

ดังนั้น เพื่อให้การดำเนินการแก้ไขปัญหาขยะมูลฝอยขององค์การบริหารส่วนตำบลปอนเป็นไปอย่างมีประสิทธิภาพ สอดคล้องกับแผนปฏิบัติการจัดการขยะมูลฝอยชุมชน “จังหวัดสะอาด” ประจำปี พ.ศ. ๒๕๖๔ จึงได้จัดทำแผนปฏิบัติการขยะมูลฝอยชุมชน “อปท.สะอาด” ประจำปี พ.ศ. ๒๕๖๔ ขึ้น เพื่อใช้เป็นกรอบแนวทางในการบริหารจัดการขยะมูลฝอย

๑.๒ วัตถุประสงค์

เพื่อใช้เป็นกรอบแนวทางในการบริหารจัดการขยะมูลฝอยในเขตพื้นที่องค์การบริหารส่วนตำบลปอน ให้เป็นไปอย่างมีประสิทธิภาพ ถูกหลักวิชาการ และสอดคล้องตามแนวนโยบายการจัดการขยะของรัฐบาล และหน่วยงานที่เกี่ยวข้องทุกระดับ

๑.๓ เป้าหมาย

องค์การบริหารส่วนตำบลปอน มีการบริหารจัดการขยะมูลฝอยและของเสียอันตรายอย่างมีประสิทธิภาพ และถูกหลักวิชาการ

๑.๔ นิยามและความหมาย

มูลฝอย หมายความว่า เศษกระดาษ เศษผ้า เศษอาหาร เศษสินค้า ถุงพลาสติก ภาชนะใส่อาหาร แก้ว วัสดุหรือซากสัตว์รวมตลอดถึงสิ่งอื่นใดที่เก็บกวาดจากถนน ตลาด ที่เลี้ยง สัตว์หรือที่อื่น (พระราชบัญญัติการสาธารณสุข, ๒๕๓๕)

ขยะมูลฝอย (Solid waste) คือ เศษกระดาษ เศษผ้า เศษอาหาร เศษสินค้า เศษวัตถุ ถุงพลาสติก ภาชนะใส่อาหาร แก้ว วัสดุหรือซากสัตว์หรือสิ่งอื่นใดที่เก็บกวาดจากถนน ตลาด ที่เลี้ยง สัตว์หรือที่อื่น และหมายความรวมถึงมูลฝอยติดเชื้อ มูลฝอยที่เป็นพิษ หรืออันตรายจากชุมชนหรือ คราวเรือน ยกเว้นวัสดุที่ไม่ใช่แล้วของโรงงานซึ่งมีลักษณะและคุณสมบัติที่กำหนดไว้ตามกฎหมายว่า ด้วยโรงงาน (กรมควบคุมมลพิษ, ๒๕๔๘)

ขยะย่อยสลาย (Compostable waste) หรือ มูลฝอยย่อยสลาย คือ ขยะที่เน่าเสีย และย่อยสลายได้เร็ว สามารถนำมาหมักทำปุ๋ยได้เช่น เศษผัก เปลือกผลไม้เศษอาหาร ใบไม้เศษ เนื้อสัตว์เป็นต้น แต่จะไม่รวมถึงซากหรือเศษของพืช ผัก ผลไม้หรือสัตว์ที่เกิดจากการทดลองใน ห้องปฏิบัติการ โดยขยะที่ย่อยสลายนี้เป็นขยะที่พบมากที่สุด คือ พบมากถึง ๖๔% ของปริมาณขยะ ทั้งหมดในกองขยะ (กรมควบคุมมลพิษ, ๒๕๔๘)

ขยะรีไซเคิล (Recyclable waste) หรือ มูลฝอยที่ยังใช้ได้คือ ของเสียบรรจุภัณฑ์ หรือวัสดุเหลือใช้ ซึ่งสามารถนำกลับมาใช้ประโยชน์ใหม่ได้เช่น แก้ว กระดาษ เศษพลาสติก กล่อง เครื่องดื่มแบบ UHT กระจังรถ เครื่องดื่ม เศษโลหะ อะลูมิเนียม ยางรถยนต์ เป็นต้น สำหรับขยะรีไซเคิลนี้เป็นขยะที่พบมากเป็นอันดับที่สอง ในกองขยะ กล่าวคือ พบประมาณ ๓๐% ของปริมาณขยะ ทั้งหมดในกองขยะ (กรมควบคุมมลพิษ, ๒๕๔๘)

ขยะอันตราย (Hazardous waste) หรือ มูลฝอยอันตราย คือ ขยะที่มีองค์ประกอบ หรือปนเปื้อนวัตถุอันตรายชนิดต่างๆ ซึ่งได้แก่ วัตถุระเบิด วัตถุไวไฟ วัตถุออกซิไดซ์ วัตถุมีพิษ วัตถุที่ทำให้เกิดโรค วัตถุธรรมชาติอันตราย วัตถุที่ทำให้เกิดการเปลี่ยนแปลงทางพันธุกรรม วัตถุกัดกร่อน วัตถุที่ก่อให้เกิดการระคายเคือง วัตถุอย่างอื่นไม่ว่าจะเป็นเคมีภัณฑ์หรือสิ่งอื่นใดที่อาจทำให้เกิดอันตรายแก่ บุคคล สัตว์พืช ทรัพย์สินหรือสิ่งแวดล้อม เช่น ถ่านไฟฉาย หลอดฟลูออเรสเซนต์ แบตเตอรี่โทรศัพท์เคลื่อนที่ ภาชนะบรรจุสารกำจัดศัตรูพืช กระจังรถ สเปรย์บรรจุสีหรือสารเคมี เป็นต้น ขยะอันตรายนี้ เป็นขยะที่มักจะพบได้น้อยที่สุด กล่าวคือ พบประมาณเพียง ๓% ของปริมาณขยะทั้งหมดในกองขยะ (กรมควบคุมมลพิษ, ๒๕๔๘)

ขยะทั่วไป (General waste) มูลฝอยทั่วไป คือ ขยะประเภทอื่นนอกเหนือจากขยะ ย่อยสลาย ขยะรีไซเคิล และขยะอันตราย มีลักษณะที่ย่อยสลายยากและไม่คุ้มค่าสำหรับการนำกลับมาใช้ประโยชน์ใหม่ เช่น ห่อพลาสติกใส่ขนม ถุงพลาสติกบรรจุผงซักฟอก พลาสติกห่อลูกอม ซองขนมกึ่งสำเร็จรูป ถุงพลาสติกเปื้อนเศษอาหาร โฟมเปื้อนอาหาร ฟิล์มเปื้อนอาหาร เป็นต้น สำหรับขยะทั่วไปนี้เป็นขยะที่มีปริมาณใกล้เคียงกับขยะอันตราย กล่าวคือ จะพบประมาณ ๓% ของ ปริมาณขยะทั้งหมดในกองขยะ (กรมควบคุมมลพิษ, ๒๕๔๘)

มูลฝอยติดเชื้อ หมายความว่า มูลฝอยที่มีเชื้อโรคปะปนอยู่ในปริมาณมากหรือมีความเข้มข้น ซึ่งถ้ามีการสัมผัสหรือใกล้ชิดกับมูลฝอยนั้นแล้ว สามารถทำให้เกิดโรคได้

กรณีมูลฝอยดังต่อไปนี้ที่เกิดขึ้นหรือใช้ในกระบวนการตรวจวินิจฉัยทางการแพทย์และ การรักษาพยาบาล การให้ภูมิคุ้มกันโรคและการทดลองเกี่ยวกับโรค และการตรวจชันสูตรศพหรือซาก สัตว์รวมทั้งในการศึกษาวิจัย

เรื่องดังกล่าว ให้ถือว่าเป็นมูลฝอยติดเชื้อ (กฎกระทรวงสาธารณสุขว่า ด้วยการจัดมูลฝอยติดเชื้อ, ๒๕๔๕)

(๑) ซากหรือชิ้นส่วนของมนุษย์หรือสัตว์ที่เป็นผลมาจากการผ่าตัด การตรวจชันสูตร ศพ หรือซากสัตว์ และการใช้สัตว์ทดลอง

(๒) วัสดุของมีคม เช่น เข็ม ใบมีกระบอกฉีดยา หลอดแก้ว ภาชนะที่ทำด้วยแก้ว สไลด์และกระจกปิดสไลด์

(๓) วัสดุซึ่งสัมผัสหรือสงสัยว่าจะสัมผัสกับเลือด ส่วนประกอบของเลือด ผลิตภัณฑ์ที่ได้จากเลือด สารน้ำจากร่างกายของมนุษย์หรือสัตว์ หรือวัคซีนที่ทำจากเชื้อโรคที่มีชีวิต เช่น สารสีผ้า ก๊อสม ผ้าต่างๆ และท่อยาง

(๔) มูลฝอยทุกชนิดที่มาจากห้องรักษาผู้ป่วยติดเชื้อร้ายแรง

ข้อมูลเกี่ยวกับสภาพทั่วไป

๑. ๑ ที่ตั้งและอาณาเขตติดต่อ

องค์การบริหารส่วนตำบลปอน เป็นองค์กรขนาดเล็ก ตั้งอยู่เลขที่ ๙๔ หมู่ที่ ๗ ตำบลปอน อำเภอฟุ่่งซ้าง จังหวัดน่าน รหัสไปรษณีย์ ๕๕๑๓๐ หมายเลขโทรศัพท์และโทรสาร ๐๕๔ - ๖๙๔๐๔๕ - ๖ ตั้งอยู่ทางทิศเหนือของอำเภอฟุ่่งซ้าง พื้นที่ส่วนใหญ่เป็นภูเขาสลับซับซ้อน มีพื้นที่ทั้งหมด ๖๔,๘๐๐ ไร่ หรือ ๑๐๓.๖๘ ตารางกิโลเมตร ที่ราบใช้ในการเกษตรกรรม ๔,๖๘๖ ไร่ ส่วนใหญ่อยู่ในเขตป่าสงวนแห่งชาติ มีแม่น้ำน่าน ลำน้ำปอนและลำน้ำแ่งน ซึ่งเปรียบเสมือนลำธารแห่งชีวิตของชาวตำบลปอน ที่ไหลผ่าน อยู่ห่างจากอำเภอฟุ่่งซ้าง ๑๖ กิโลเมตร และ ห่างจากตัวจังหวัดน่าน ๑๐๖ กิโลเมตร ตามทางหลวงแผ่นดินหมายเลข ๑๐๘๐

๑.๒. อาณาเขตติดต่อ

ทิศเหนือ	ติดต่อกับ	สาธารณรัฐประชาธิปไตยประชาชนลาว
ทิศใต้	ติดต่อกับ	ตำบลงอบ อำเภอฟุ่่งซ้าง
ทิศตะวันออก	ติดต่อกับ	ตำบลห้วยโก๋น อำเภอนนทบุรี
ทิศตะวันตก	ติดต่อกับ	ตำบลงอบ อำเภอฟุ่่งซ้าง

๑.๓. การปกครอง

ตำบลปอน มีการปกครองและบริหารแบบองค์การบริหารส่วนตำบล (อบต.) ประชากรส่วนใหญ่เป็นชาวพื้นเมือง (เผ่าไทลื้อ , เผ่าพื้นเมือง) ร้อยละ ๔๓ และชาวเขา (เผ่าลัวะ , เผ่าขมุ , เผ่าเหาะ) ร้อยละ ๕๗ แบ่งการปกครองเป็น ๘ หมู่บ้าน พื้นที่ปกติ จำนวน ๔ หมู่ พื้นที่สูง จำนวน ๔ หมู่บ้าน

ลักษณะภูมิประเทศ

ลักษณะภูมิประเทศขององค์การบริหารส่วนตำบลปอน พื้นที่ส่วนใหญ่เป็นภูเขาสูงสลับซับซ้อนมีที่ราบลุ่มเพียงเล็กน้อย มีแม่น้ำสายหลักไหลผ่าน คือ แม่น้ำน่าน ลำน้ำปอน ลำน้ำแ่งน

ลักษณะภูมิอากาศ

ฤดูร้อน	เริ่มประมาณกลางเดือน	กุมภาพันธ์ - พฤษภาคม
ฤดูฝน	เริ่มประมาณกลางเดือน	พฤษภาคม - กันยายน
ฤดูหนาว	เริ่มประมาณต้นเดือน	ตุลาคม - กุมภาพันธ์

เขตการปกครอง

องค์การบริหารส่วนตำบลปอน มีจำนวนหมู่บ้านที่อยู่ในเขตองค์การบริหารส่วนตำบลเต็มทั้งหมู่บ้านจำนวน ๘ หมู่บ้าน ดังนี้

ตารางที่ ๑ แสดงชื่อหมู่บ้านและผู้นำชุมชนในเขตองค์การบริหารส่วนตำบลปอน

หมู่ที่	ชื่อหมู่บ้าน	ชื่อผู้นำหมู่บ้าน/ชุมชน	หมายเหตุ
๑	บ้านน้ำเลียง	นายแหวน อังคำ	ผู้ใหญ่บ้าน
๒	บ้านไร่ไทรงาม	นายเลิศ อังคำ	ผู้ใหญ่บ้าน
๓	บ้านหลายทุ่ง	นายเสกสม แสนสีก	ผู้ใหญ่บ้าน
๔	บ้านหนองคำ	นายสม หอมดอก	ผู้ใหญ่บ้าน
๕	บ้านใหม่	นางพินทอง กรุณาตวงจิตร	ผู้ใหญ่บ้าน
๖	บ้านปอน	นางบานเย็น พัฒนประสิทธิ์	ผู้ใหญ่บ้าน
๗	บ้านป่าเปื่อย	นายณัด บานเย็น	กำนันตำบลปอน
๘	บ้านเฉลิมราช	นายแสวง ท้าวคาม	ผู้ใหญ่บ้าน

ความปลอดภัยในชีวิตและทรัพย์สิน

๑. ในเขตองค์การบริหารส่วนตำบลปอน มีด่านจุดตรวจ จำนวน ๑ แห่ง ที่บ้านใหม่ หมู่ที่ ๕
๒. อาสาสมัคร อปพร. ๒ รุ่น จำนวน ๘๕ คน

๑.๔ สภาพเศรษฐกิจ

ประชากรตำบลปอน มีรายได้เฉลี่ยประมาณ ๓๔,๖๖๔.๒๙ บาท / คน / ปี ส่วนใหญ่มีฐานะยากจนประกอบอาชีพทางการเกษตรกรรม มีพื้นที่ทั้งหมด ๖๔,๘๐๐ ไร่ เป็นพื้นที่การเกษตร ๔,๖๘๖ ไร่ และประชากรมีการประกอบอาชีพดังนี้

- อาชีพทางการเกษตร ทำไร่ ทำนา ทำสวน ร้อยละ ๖๒
- อาชีพรับจ้าง ร้อยละ ๒๐
- อาชีพทอผ้าไหม ร้อยละ ๑๐
- อาชีพรับราชการ ร้อยละ ๓
- อาชีพอื่น ๆ ร้อยละ ๕

๑.๕ วัฒนธรรมประเพณี

- ประชาชนส่วนใหญ่นับถือศาสนาพุทธ ร้อยละ ๙๕ นับถือผี ร้อยละ ๕
- วัด จำนวน ๑ แห่ง
 - สำนักสงฆ์ จำนวน ๑ แห่ง

การละเล่น เช่น ซอปี โฉงคอกม้า ชะตงข้าว
การเลี้ยงผีบ้านผีเมือง ศาลเจ้า เจ้าพ่อหะ และเจ้าพ่อม้าขาว
ประเพณีบายศรีสู่ขวัญ
ประเพณีตีแก้ว กินดอกด้ายดอกแดง

๑.๖ ด้านการศึกษา

ประชาชนส่วนใหญ่จบการศึกษาภาคบังคับ (ประถมต้น) สามารถอ่านออกเขียนได้ร้อยละ ๙๗

โรงเรียนระดับประถมศึกษาบ้านปอน	จำนวน ๑ โรงเรียน
โรงเรียนระดับประถมศึกษา (ขยายโอกาส ม.๑-๓) บ้านน้ำเลียง	จำนวน ๑ โรงเรียน
ศูนย์การศึกษานอกโรงเรียน	จำนวน ๑ แห่ง

๑.๗ โครงสร้างพื้นฐาน

การคมนาคม

การคมนาคมในหมู่บ้านในเขตองค์การบริหารส่วนตำบลปอนเป็นถนนคอนกรีตสร้างเสร็จแล้ว ประมาณ ๘๐% มีบางส่วนที่ยังเป็นถนนลูกรัง และยังมีถนนลาดยางทางหลวงแผ่นดินหมายเลข ๑๐๘๐ ผ่านไปชายแดนด้านอำเภอเฉลิมพระเกียรติ มีไฟฟ้าใช้ทุกหมู่บ้าน

อ่างเก็บน้ำ	จำนวน ๒ แห่ง
ฝาย / ทำนบ	จำนวน ๖ แห่ง
บ่อบาดาล	จำนวน ๖ แห่ง
บ่อน้ำตื้น	จำนวน ๖๐ แห่ง

น้ำอุปโภคบริโภค ส่วนใหญ่ใช้ระบบประปาภูเขาหมู่บ้าน แต่ไม่เพียงพอตลอด

การสื่อสารและโทรคมนาคม

- มีหอกระจายข่าวประจำหมู่บ้าน จำนวน ๘ หมู่บ้าน
- ศูนย์บริการโทรศัพท์ ๒ จุด หมู่ที่ ๑ และหมู่ที่ ๕
- มีระบบเครือข่ายโทรศัพท์เคลื่อนที่ ๔ จุด หมู่ที่ ๑ (GSM ,DTAC)หมู่ที่ ๕ (GSM) และหมู่ที่ ๖ (DTAC)

๑.๘ หมู่บ้านในเขตรับผิดชอบ

สาธารณสุข

- | | |
|--|--------------|
| - โรงพยาบาลส่งเสริมสุขภาพตำบล/หมู่บ้าน | จำนวน ๑ แห่ง |
| - ศูนย์สาธารณสุขมูลฐาน | จำนวน ๘ แห่ง |
| - อัตราการมีและใช้ส้วมราดน้ำ | ร้อยละ ๑๐๐ |

ตารางที่ ๑ จำนวนหมู่บ้านประชากรและหลังคาเรือนในเขตรับผิดชอบขององค์การบริหารส่วนตำบลปอน

ลำดับ	ชื่อหมู่บ้าน	หมู่	จำนวนประชากร	จำนวนหลังคาเรือน	จำนวนครอบครัว
๑	บ้านน้ำเลียง	๑	๖๐๒	๑๓๒	๑๖๙
๒	บ้านไร่ไทรงาม	๒	๒๖๗	๖๑	๖๖
๓	บ้านหลายทุ่ง	๓	๑๙๑	๕๐	๕๖
๔	บ้านหนองคำ	๔	๑๖๙	๔๗	๖๐
๕	บ้านใหม่	๕	๒๙๗	๘๗	๑๑๗
๖	บ้านปอน	๖	๒๓๔	๗๐	๘๕

๗	บ้านป่าเปื่อย	๗	๓๓๐	๘๐	๗๖
๘	บ้านเฉลิมราช	๘	๕๙๔	๑๔๔	๑๔๔
รวม			๒,๖๙๘	๖๗๑	๗๗๓

จากตารางที่ ๑ พบว่า ค่าเฉลี่ยประชากรต่อหลังคาเรือน ๔.๐๒ คน/หลังคาเรือน ซึ่งส่วนใหญ่เป็นครอบครัวเดี่ยวและหมู่บ้านเป็นลักษณะหมู่บ้านขนาดเล็ก

๑.๙ ระยะทางถึงสถานบริการสาธารณสุข (กิโลเมตร)

ตารางที่ ๒ ระยะทางระหว่างหมู่บ้านถึงสถานบริการสาธารณสุข

ชื่อหมู่บ้าน	หมู่ที่	ระยะทางถึงสถานบริการสาธารณสุข (กิโลเมตร)		
		สอ./สสช.	สสอ.ทุ่งช้าง	รพ.ทุ่งช้าง
บ้านน้ำเสียง	๑	๕	๑๙	๑๙
บ้านไร่ไทรงาม	๒	๔	๑๘	๑๘
บ้านหลายทุ่ง	๓	๒	๑๖	๑๖
บ้านหนองคำ	๔	๒	๑๔	๑๔
บ้านใหม่	๕	๐.๕	๑๔.๕	๑๔.๕
บ้านปอน	๖	๑	๑๕	๑๕
บ้านป่าเปื่อย	๗	๐.๕	๑๔.๕	๑๔.๕
บ้านเฉลิมราช	๘	๖	๒๐	๒๐

แหล่งข้อมูล : จากหลักกิโลเมตรของกรมทางหลวง

จากตารางที่ ๒ พบว่าพื้นที่รับผิดชอบอยู่ในรัศมี ๖ กิโลเมตร

๑.๑๐ ข้อมูลอื่น ๆ

กลุ่มมวลชนจัดตั้ง

๑. ลูกเสือชาวบ้าน	จำนวน	๔๓๒	คน
๒. ไทยอาสาป้องกันชาติ	จำนวน	๖๐	คน
๓. กองทุนเพื่อความมั่นคงของชาติ	จำนวน	๒๘	คน
๔. ชมรมคนฮักเมืองปอน	จำนวน	๒๕๐	คน

๑.๑๑ องค์กร/ชมรม/กลุ่ม

ชมรมผู้สูงอายุ	๑	ชมรม	จำนวนสมาชิก	๓๓๖	คน
ชมรมอาสาสมัครสาธารณสุข	๑	ชมรม	จำนวนสมาชิก	๖๒	คน
ชมรมผู้ติดเชื้อเอดส์	-	ชมรม	จำนวนสมาชิก	๗	คน
ชมรมออกกำลังกาย	๑	ชมรม	จำนวนสมาชิก	๑๒๐	คน
ชมรมสร้างสุขภาพอื่นๆ	๑	ชมรม	จำนวนสมาชิก	๕๒๐	คน
ศูนย์สงเคราะห์ราษฎรประจำหมู่บ้าน				-	แห่ง

ศูนย์พัฒนาเด็กเล็ก
 หอกระจายข่าว
 ที่อ่านหนังสือพิมพ์

๒ แห่ง
 ๘ แห่ง
 ๘ แห่ง

๑.๑๒ ประชากรในความรับผิดชอบ

ตารางที่ ๓ ประชากรในเขตรับผิดชอบแยกตามกลุ่มอายุและเพศ ปีงบประมาณ ๒๕๖๐

กลุ่มอายุ (ปี)	ประชากร					
	ชาย		หญิง		รวม	ร้อยละ
	จำนวน (คน)	ร้อยละ	จำนวน(คน)	ร้อยละ		
แรกเกิด - ๔	๘๐	๒.๙๗	๕๘	๒.๑๕	๑๓๘	๕.๑๑
๕ - ๙	๖๙	๒.๕๖	๖๙	๒.๕๖	๑๓๘	๕.๑๑
๑๐ - ๑๔	๙๖	๓.๕๖	๙๑	๓.๓๗	๑๘๗	๖.๙๓
๑๕ - ๑๙	๘๗	๓.๒๒	๙๔	๓.๔๘	๑๘๑	๖.๗๑
๒๐ - ๒๔	๙๗	๓.๖๐	๙๒	๓.๔๑	๑๘๙	๗.๐๑
๒๕ - ๒๙	๑๒๘	๔.๗๔	๑๕๑	๕.๖๐	๒๗๙	๑๐.๓๔
๓๐ - ๓๔	๑๒๗	๔.๗๑	๑๑๑	๔.๑๑	๒๓๘	๘.๘๒
๓๕ - ๓๙	๑๑๓	๔.๑๙	๘๘	๓.๒๖	๒๐๑	๗.๔๕
๔๐ - ๔๔	๑๓๗	๕.๐๘	๑๓๕	๕.๐๐	๒๗๒	๑๐.๐๘
กลุ่มอายุ (ปี)	ประชากร					
	ชาย		หญิง		รวม	ร้อยละ
	จำนวน (คน)	ร้อยละ	จำนวน(คน)	ร้อยละ		
๔๕ - ๔๙	๑๒๘	๔.๗๔	๑๑๓	๔.๑๙	๒๔๑	๘.๙๓
๕๐ - ๕๔	๙๕	๓.๕๒	๙๙	๓.๖๗	๑๙๔	๗.๑๙
๕๕ - ๕๙	๗๕	๒.๗๘	๖๑	๒.๒๖	๑๓๖	๕.๐๔
๖๐ - ๖๔	๓๙	๑.๔๕	๔๕	๑.๖๗	๘๔	๓.๑๑
๖๕ - ๖๙	๔๖	๑.๗๐	๓๗	๑.๓๗	๘๓	๓.๐๘
๗๐ +	๖๗	๒.๔๘	๗๐	๒.๕๖	๑๓๗	๕.๐๘
รวม	๑,๓๘๔	๑๐๐	๑,๓๑๔	๑๐๐	๒,๖๙๘	๑๐๐

จากตารางที่ ๓ พบว่าประชากรอยู่ในภาวะที่สมดุลระหว่างกลุ่มวัยแรงงานและกลุ่มที่ต้องได้รับการดูแลเป็นพิเศษ

ตารางที่ ๔ ประชากรในเขตรับผิดชอบแยกรายหมู่บ้านและเพศ ปีงบประมาณ ๒๕๖๓

หมู่บ้าน	หมู่ที่	จำนวนประชากร		
		ชาย	หญิง	รวม
บ้านน้ำเลียง	๑	๓๒๘	๒๙๒	๖๒๐
บ้านไร่ไทรงาม	๒	๑๔๗	๑๒๔	๒๗๑
บ้านหลายทุ่ง	๓	๙๘	๑๑๖	๒๑๔
บ้านหนองคำ	๔	๑๑๘	๙๗	๒๑๕
บ้านใหม่	๕	๑๖๓	๑๖๔	๓๒๗
บ้านปอน	๖	๘๓	๑๐๓	๑๘๕
บ้านป่าเปื่อย	๗	๑๗๙	๑๕๙	๓๓๘
บ้านเฉลิมราช	๘	๒๙๙	๓๐๒	๖๐๑
รวม		๑,๔๑๕	๑,๓๕๗	๒,๗๗๐

(***ข้อมูล ณ วันที่ ๓๐ กันยายน ๒๕๖๒ จากข้อมูลจากทะเบียนราษฎร)

๒. ข้อมูลศักยภาพของท้องถิ่น

๑. โครงสร้างทางการบริหารขององค์การบริหารส่วนตำบลปอน

องค์การบริหารส่วนตำบลปอน ได้รับการเปลี่ยนแปลงจากสภาตำบลปอนเมื่อวันที่ ๑๒ มกราคม ๒๕๔๓ ประกอบด้วยสภาองค์การบริหารส่วนตำบลปอน และคณะผู้บริหารองค์การบริหารส่วนตำบลปอน ดังนี้

๑.๑ ฝ่ายบริหารมีคณะผู้บริหารจำนวน ๔ คน คือ

- นายกองดีการบริหารส่วนตำบลปอน จำนวน ๑ คน
- รองนายกองดีการบริหารส่วนตำบลปอน จำนวน ๑ คน
- เลขานุการนายกองดีการบริหารส่วนตำบลปอน จำนวน ๑ คน

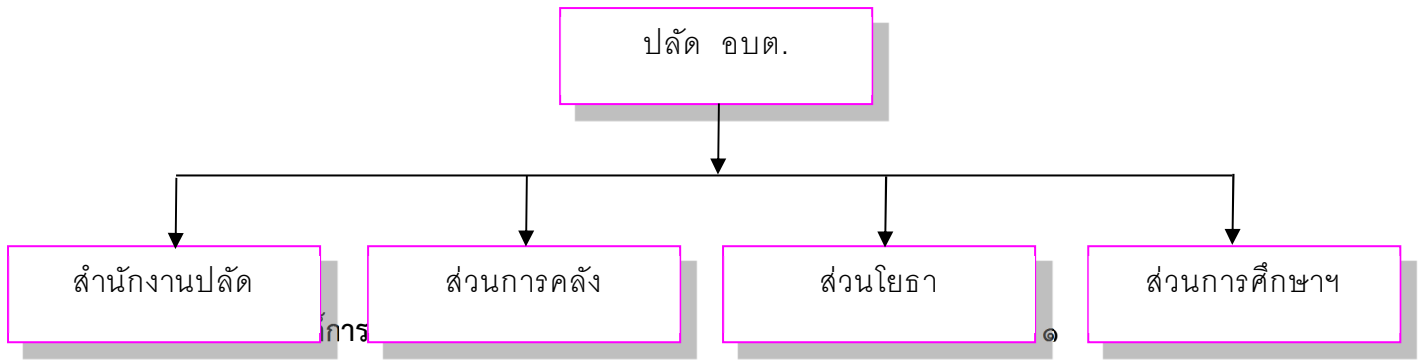
๑.๒ ฝ่ายสภามาจากการเลือกตั้งของประชาชนในหมู่บ้าน ๘หมู่บ้านๆละ ๒ คน มีจำนวน ๑๖ คน

- ประธานสภาองค์การบริหารส่วนตำบลปอน จำนวน ๑ คน
- รองประธานสภาองค์การบริหารส่วนตำบลปอน จำนวน ๑ คน
- เลขานุการสภาองค์การบริหารส่วนตำบลปอน จำนวน ๑ คน

๒. โครงสร้างและกระบวนการบริหารงานบุคคลขององค์การบริหารส่วนตำบลปอน

องค์การบริหารส่วนตำบลปอน เป็นองค์การบริหารส่วนตำบลขนาดเล็ก และได้กำหนดโครงสร้างการบริหารงานขององค์การบริหารส่วนตำบลปอน ออกเป็น ๔ ส่วน มีบุคลากรตำแหน่งต่างๆ ดังต่อไปนี้

แผนภาพที่ ๒ แสดงโครงสร้างการบริหารงานบุคคลขององค์การบริหารส่วนตำบลปอน



๒. รองปลัดองค์การบริหารส่วนตำบล	จำนวน	๑	อัตรา
๓. สำนักงานปลัด อบต.			
๓.๑ หัวหน้าสำนักงานปลัด	จำนวน	๑	อัตรา
๓.๒ นักวิเคราะห์นโยบายและแผน	จำนวน	๑	อัตรา
๓.๓ นักพัฒนาชุมชน	จำนวน	๑	อัตรา
๓.๔ นักจัดการงานทั่วไป	จำนวน	๑	อัตรา
๓.๕ นักทรัพยากรบุคคล	จำนวน	๑	อัตรา
๓.๖ ผู้ช่วยเจ้าหน้าที่ป้องกันบรรเทาสาธารณภัย	จำนวน	๑	อัตรา
๓.๗ พนักงานขับรถยนต์(ภารกิจ)	จำนวน	๑	อัตรา

อำนาจหน้าที่ เกี่ยวกับด้านบริหารทั่วไป ด้านนโยบายและแผน ด้านกฎหมายและคดี และด้านป้องกันและบรรเทาสาธารณภัย

๓. ส่วนการคลัง	จำนวน	๕	อัตรา
๓.๑ ผู้อำนวยการกองคลัง	จำนวน	๑	อัตรา
๓.๒ นักวิชาการเงินและบัญชี	จำนวน	๑	อัตรา
๓.๓ นักวิชาการพัสดุ	จำนวน	๑	อัตรา
๓.๔ นักวิชาการจัดเก็บรายได้	จำนวน	๑	อัตรา
๓.๕ ผู้ช่วยเจ้าหน้าที่การเงินและบัญชี (ภารกิจ)	จำนวน	๑	อัตรา
๓.๖ ผู้ช่วยเจ้าหน้าที่จัดเก็บรายได้ (ภารกิจ)	จำนวน	๑	อัตรา
๓.๗ ผู้ช่วยเจ้าหน้าที่พัสดุ(ภารกิจ)	จำนวน	๑	อัตรา

อำนาจหน้าที่ เกี่ยวกับการเงินการบัญชี พัฒนาและจัดเก็บรายได้ ทะเบียนทรัพย์สินและพัสดุ

๔. ส่วนโยธา	จำนวน	๒	อัตรา
๔.๑ หัวหน้าส่วนโยธา	จำนวน	-	อัตรา
๔.๒ นายช่างโยธาอาวุโส	จำนวน	๑	อัตรา
๔.๓ ผู้ช่วยช่างโยธา (ภารกิจ)	จำนวน	๑	อัตรา

อำนาจหน้าที่ เกี่ยวกับการก่อสร้าง ออกแบบและควบคุมอาคาร และด้านสาธารณสุขโรค

๕. ส่วนการศึกษา ศาสนา และวัฒนธรรม	จำนวน	๕	อัตรา
๕.๑ ผู้อำนวยการกองการศึกษา	จำนวน	๑	อัตรา
๕.๒ นักวิชาการศึกษา	จำนวน	๑	อัตรา
๕.๓ ครูผู้ดูแลเด็ก	จำนวน	๑	อัตรา
๕.๔ ผู้ช่วยผู้ดูแลเด็ก (ภารกิจการ)	จำนวน	๓	อัตรา

อำนาจหน้าที่ เกี่ยวกับการส่งเสริมการศึกษา ศิลปวัฒนธรรมประเพณีท้องถิ่น

แผนปฏิบัติการจัดการขยะมูลฝอย “จังหวัดสะอาด”

โครงการฝึกอบรมให้ความรู้การคัดแยกขยะและสนับสนุนการบริหารจัดการขยะมูลฝอยในชุมชนตำบลปอน ขององค์การบริหารส่วนตำบลปอน อำเภอทุ่งช้าง

จังหวัดน่าน ประจำปีงบประมาณ ๒๕๖๔

กิจกรรมที่ ๑ ด้านการบริหารจัดการขยะต้นทาง

แผนงาน/โครงการ	วัตถุประสงค์	กลุ่มเป้าหมาย		การดำเนินงาน	หน่วยงาน/แหล่ง		ระยะเวลาดำเนินการ ต.ค.-ก.ย. ๒๕๖๓		
					ผู้รับผิดชอบ	งบประมาณ	ต.ค.- ม.ค.	ก.พ.-พ.ค.	มิ.ย. - ก.ย.
- ประชุมหารือและ แนวทางการบริหาร จัดการขยะมูลฝอย ชุมชนตำบลปอน -ลดปริมาณขยะมูล ฝอยชุมชนที่เข้าสู่ ระบบการกำจัดตัน ทางให้ถูกวิธี	๑. เพื่อรณรงค์สร้างจิตสำนึก ให้กับประชาชนในการคัดแยก ขยะ ๒. เพื่อลดปริมาณขยะก่อน นำเข้าสู่กระบวนการกำจัดขยะ อย่างถูกวิธี ๓. เพื่อสนับสนุนกิจกรรมการมี ส่วนร่วมของชุมชนในการจัดการ ขยะโดยชุมชน ๔. เพื่อสร้างรายได้ให้กับ ครัวเรือนในชุมชน ๕. เพื่อพัฒนาคุณภาพชีวิต พร้อมเสริมสร้างความเข้มแข็ง ให้แก่ครัวเรือนในการบริหารการ ทรัพยากรธรรมชาติและ สิ่งแวดล้อม	- ผู้บริหาร อบต.ปอน -สภา อบต.ปอน -กำนัน -ผญ บ ต.ปอน -ผอ. โรงเรียนใน ต. ปอน -ผอ.รพสต.ปอน -อสม.ตำบลปอน - จนท.ที่เกี่ยวข้อง อบต.ปอน		๑.จัดประชุมหารือ และแนวทางการ บริหารจัดการขยะ กับผู้บริหาร สภา อบต. หัวหน้าส่วน ราชการในตำบล ปอน กำนัน -ผญ และเจ้าหน้าที่ ผู้เกี่ยวข้อง -แต่งตั้ง คณะกรรมการ ระดับหมู่บ้าน	อบต.ปอน	๕,๐๐๐			

แผนปฏิบัติการจัดการขยะมูลฝอย “จังหวัดสะอาด”

โครงการฝึกอบรมให้ความรู้การคัดแยกขยะและสนับสนุนการบริหารจัดการขยะมูลฝอยในชุมชนตำบลปอน ขององค์การบริหารส่วนตำบลปอน อำเภอทุ่งช้าง จังหวัดน่าน ประจำปีงบประมาณ ๒๕๖๔

กิจกรรมที่ ๒ ด้านการบริหารจัดการขยะต้นทาง

แผนงาน/โครงการ	วัตถุประสงค์	กลุ่มเป้าหมาย	การดำเนินงาน	หน่วยงาน/แหล่ง		ระยะเวลาดำเนินการ ปี ๒๕๖๓		
				ผู้รับผิดชอบ	งบประมาณ	ต.ค.- ม.ค.	ก.พ.-พ.ค.	มิ.ย. - ก.ย.
- ฝึกอบรมให้ความรู้การคัดแยกขยะและสนับสนุนการบริหารจัดการขยะมูลฝอยในชุมชนตำบลปอน ประจำปีงบประมาณ ๒๕๖๓	๑. เพื่อรณรงค์สร้างจิตสำนึกให้กับประชาชนในการคัดแยกขยะ ๒. เพื่อลดปริมาณขยะก่อนนำเข้าสู่กระบวนการกำจัดขยะอย่างถูกวิธี ๓. เพื่อส่งเสริมและสนับสนุนกิจกรรมการมีส่วนร่วมของชุมชนในการจัดการขยะ ๔. เพื่อส่งเสริมการมีส่วนร่วมของประชาชนในชุมชนในการกำจัดขยะ ๕. เพื่อพัฒนาคุณภาพชีวิตพร้อมเสริมสร้างความเข้มแข็งให้แก่ครัวเรือนและชุมชนในการบริหารจัดการทรัพยากรธรรมชาติและสิ่งแวดล้อม	-ประชาชนทั่วไป - อสม.ปอน -ผู้นำชุมชน -ผู้ใหญ่บ้าน -กำนัน -คณะครู ศพด.ตำบลปอน -จนท.ผู้เกี่ยวข้อง เพื่อจะได้เป็นผู้นำและเป็นตัวอย่างในการบริหารจัดการขยะในตำบล - ครัวเรือนในเขตองค์การบริหารส่วนตำบลปอน ทั้ง ๘ หมู่บ้าน	-ฝึกอบรมให้ความรู้เกี่ยวกับการลดปริมาณขยะและการรีไซเคิลแก่ประชาชน -รณรงค์ให้ประชาชนในชุมชนตื่นตัวกับอันตรายของขยะที่สะสมในปริมาณมากเพื่อลดและคัดแยกขยะ -ส่งเสริมให้มีการลดการใช้บรรจุภัณฑ์โดยนำถุงผ้า/ตะกร้ามาซื้อของใช้แทนถุงพลาสติก	อบต.ปอน กำนัน - ผญ.บ.	๑๐,๐๐๐ บาท			

แผนปฏิบัติการจัดการขยะมูลฝอย “จังหวัดสะอาด”

โครงการฝึกอบรมให้ความรู้การคัดแยกขยะและสนับสนุนการบริหารจัดการขยะมูลฝอยในชุมชนตำบลปอน โดยองค์การบริหารส่วนตำบลปอน อำเภอทุ่งช้าง
จังหวัดน่าน ประจำปีงบประมาณ ๒๕๖๔


กิจกรรมที่ ๓ ด้านการบริหารจัดการขยะต้นทาง

แผนงาน/โครงการ	วัตถุประสงค์	กลุ่มเป้าหมาย	การดำเนินงาน	หน่วยงาน/แหล่ง		ระยะเวลาดำเนินการ ปี ๒๕๖๓		
				ผู้รับผิดชอบ	งบประมาณ	ต.ค.- ม.ค.	ก.พ.-พ.ค.	มิ.ย. - ก.ย.
-อบต.ปอน / ศพด.ปอน ต้นแบบการลดและคัด แยกขยะมูลฝอย	๑. เพื่อรณรงค์สร้างจิตสำนึก ให้กับประชาชนในการคัด แยกขยะ ๒. เพื่อลดปริมาณขยะก่อน นำเข้าสู่กระบวนการกำจัด ขยะอย่างถูกวิธี ๓. เพื่อส่งเสริมและสนับสนุน กิจกรรมการมีส่วนร่วมของ ชุมชนในการจัดการขยะโดย ชุมชน ๔. เพื่อสร้างรายได้ให้กับ ครัวเรือนในชุมชน ๕. เพื่อพัฒนาคุณภาพชีวิต พร้อมเสริมสร้างความเข้มแข็ง ให้แก่ครัวเรือนและชุมชนใน การบริหารจัดการ	- ศูนย์พัฒนาเด็ก เล็กบ้านป่าเปือย -ศูนย์พัฒนาเด็ก เล็กบ้านน้ำเลียง	- กิจกรรมการ ปลูกฝังค่านิยมวินัย การรักษาความ สะอาดโดยการคัด แยกขยะและการ รักษาความสะอาดใน ห้องเรียนและบริเวณ ศูนย์พัฒนาเด็กเล็ก และที่ทำการ อบต. ปอน	อบต.ปอน ศูนย์พัฒนา เด็กเล็ก บ้าน น้ำเลียง/บ้าน ป่าเปือย	ไม่ใช้ งบประมาณ		←→	

แผนปฏิบัติงานการบริหารจัดการขยะมูลฝอย “จังหวัดสะอาด”

โครงการฝึกอบรมให้ความรู้การคัดแยกขยะและสนับสนุนการบริหารจัดการขยะมูลฝอยในชุมชนตำบลปอน โดยองค์การบริหารส่วนตำบลปอน อำเภอทุ่งช้าง
จังหวัดน่าน ประจำปีงบประมาณ ๒๕๖๔


กิจกรรมที่ ๔ ด้านการบริหารจัดการขยะต้นทาง

แผนงาน/โครงการ	วัตถุประสงค์	กลุ่มเป้าหมาย	การดำเนินงาน	หน่วยงาน/แหล่ง		ระยะเวลาดำเนินการ ปี ๒๕๖๓		
				ผู้รับผิดชอบ	งบประมาณ	ต.ค.- ม.ค.	ก.พ.- พ.ค.	มิ.ย. - ก.ย.
-ประสานหน่วยงาน ราชการภาคเอกชนใน พื้นที่ กำหนดมาตรการ ในการลดละเลิกการใช้ ภาชนะโฟมบรรจุอาหาร	๑. สร้างจิตสำนึกในการ รักษาสุขภาพและรักษา สภาพแวดล้อมในชุมชน ตำบลปอน ๓.ลดการเกิดขยะ ในพื้นที่	-หมู่บ้าน ๘ หมู่บ้านในเขต ตำบลปอน	๑.รณรงค์ประชาสัมพันธ์ใน การลดละเลิกการใช้ ภาชนะโฟมบรรจุอาหาร ๒.ไม่ใช้กล่องโฟม และ พลาสติก ในกิจกรรมของ หน่วยงานราชการในพื้นที่	อบต.ปอน ก้านัน - ผญบ	-			

แผนปฏิบัติการการบริหารจัดการขยะมูลฝอย “จังหวัดสะอาด”

โครงการฝึกอบรมให้ความรู้การคัดแยกขยะและสนับสนุนการบริหารจัดการขยะมูลฝอยในชุมชนตำบลปอน โดยองค์การบริหารส่วนตำบลปอน อำเภอทุ่งช้าง จังหวัดน่าน ประจำปีงบประมาณ ๒๕๖๔

กิจกรรมที่ ๖ ด้านการบริหารจัดการขยะกลางทาง

แผนงาน/โครงการ	วัตถุประสงค์	กลุ่มเป้าหมาย	การดำเนินงาน	หน่วยงาน/แหล่ง		ระยะเวลาดำเนินการ ปี ๒๕๖๓		
				ผู้รับผิดชอบ	งบประมาณ	ต.ค.- ม.ค.	ก.พ.- พ.ค.	มิ.ย. - ก.ย.
-จัดตั้ง “จุดรวบรวมขยะอันตรายในชุมชน”	๑. สร้างจิตสำนึกในการรักษาสุขภาพและรักษาสภาพแวดล้อมในชุมชนตำบลปอน ๒. ลดความเสี่ยงการเกิดโรคที่เกิดจากขยะอันตราย เช่น โรคทางเดินหายใจ โรคผิวหนังฯ ๓. ลดการกระจายของเชื้อโรคและการแพร่กระจายของสารเคมี	-หมู่บ้าน ๘ หมู่บ้านในเขตตำบลปอน	๑.รณรงค์ประชาสัมพันธ์ประชาชนคัดแยกขยะของเสียอันตราย ไม่ทิ้งรวมขยะทั่วไป ๒.จัดหาภาชนะรองรับของเสียอันตรายมีฝาปิดไม่รั่วซึมและเหมาะสมกับประเภทของเสียอันตราย ๓.จัดหาพื้นที่ในชุมชนเพื่อเป็นจุดรวมขยะอันตราย ๔.อบต.กำหนดวันจัดเก็บขยะอันตรายแต่ละหมู่บ้าน ๕.ประสานจังหวัดรับขยะอันตรายไปกำจัดอย่างถูกวิธี ๖.จัดทำป้ายประชาสัมพันธ์	อบต.ปอน กำนัน – ผอ.อบ	๕๐๐๐ บาท			

แผนปฏิบัติงานการบริหารจัดการขยะมูลฝอย “จังหวัดสะอาด”

โครงการฝึกอบรมให้ความรู้การคัดแยกขยะและสนับสนุนการบริหารจัดการขยะมูลฝอยในชุมชนตำบลปอน โดยองค์การบริหารส่วนตำบลปอน อำเภอทุ่งช้าง จังหวัดน่าน ประจำปีงบประมาณ ๒๕๖๔

กิจกรรมที่ ๗ ด้านการบริหารจัดการขยะกลางทาง

แผนงาน/โครงการ	วัตถุประสงค์	กลุ่มเป้าหมาย	การดำเนินงาน	หน่วยงาน/แหล่ง		ระยะเวลาดำเนินการ ปี ๒๕๖๓		
				ผู้รับผิดชอบ	งบประมาณ	ต.ค.- ม.ค.	ก.พ.-พ.ค.	มิ.ย. - ก.ย.
มีการประชาสัมพันธ์ให้ความรู้เกี่ยวกับการทิ้งหน้ากากอนามัย และกิจกรรมโครงการบริหารจัดการขยะในชุมชน	๑. เพื่อรณรงค์สร้างจิตสำนึกให้กับประชาชนในการคัดแยกขยะ ๒. เพื่อลดปริมาณขยะก่อนนำเข้าสู่กระบวนการกำจัดขยะอย่างถูกวิธี ๓. เพื่อส่งเสริมและสนับสนุนกิจกรรมการมีส่วนร่วมของชุมชนในการจัดการขยะโดยชุมชน	- ประชาชนพื้นที่ตำบลปอน ๘ หมู่บ้าน	-อบรมให้ความรู้กลุ่มเป้าหมาย	อบต.ปอน	๘,๐๐๐		←	→

แผนปฏิบัติการจัดการขยะมูลฝอย “จังหวัดสะอาด”

โครงการฝึกอบรมให้ความรู้การคัดแยกขยะและสนับสนุนการบริหารจัดการขยะมูลฝอยในชุมชนตำบลปอน โดยองค์การบริหารส่วนตำบลปอน อำเภอทุ่งช้าง จังหวัดน่าน ประจำปีงบประมาณ ๒๕๖๔

กิจกรรมที่ ๘ ด้านการบริหารจัดการขยะกลางทาง

แผนงาน/โครงการ	วัตถุประสงค์	กลุ่มเป้าหมาย	การดำเนินงาน	หน่วยงาน/แหล่ง		ระยะเวลาดำเนินการ ปี ๒๕๖๓		
				ผู้รับผิดชอบ	งบประมาณ	ต.ค.- ม.ค.	ก.พ.-พ.ค.	มิ.ย. - ก.ย.
การสร้างนวัตกรรม จาก ขยะ	๑. เพื่อลดปริมาณขยะก่อน นำเข้าสู่กระบวนการกำจัด ขยะอย่างถูกวิธี ๓. เพื่อส่งเสริมและสนับสนุน กิจกรรมการมีส่วนร่วมของ ชุมชนในการจัดการขยะโดย ชุมชน ๔. เพื่อสร้างรายได้ให้กับ ครัวเรือนในชุมชน ๕. เพื่อพัฒนาคุณภาพชีวิต พร้อมเสริมสร้างความเข้มแข็ง ให้แก่ครัวเรือนและชุมชนใน การบริหารจัดการ ทรัพยากรธรรมชาติและ สิ่งแวดล้อม	- ประชาชนพื้นที่ ตำบลปอน ๘ หมู่บ้าน	-อบรมให้ความรู้ กลุ่มเป้าหมาย	อบต.ปอน	๑๐,๐๐๐		←	→

แผนปฏิบัติงานการบริหารจัดการขยะมูลฝอย “จังหวัดสะอาด”

โครงการฝึกอบรมให้ความรู้การคัดแยกขยะและสนับสนุนการบริหารจัดการขยะมูลฝอยในชุมชนตำบลปอน โดยองค์การบริหารส่วนตำบลปอน อำเภอทุ่งช้าง จังหวัดน่าน ประจำปีงบประมาณ ๒๕๖๔

กิจกรรมที่ ๙ ด้านการบริหารจัดการขยะปลายทาง

แผนงาน/โครงการ	วัตถุประสงค์	กลุ่มเป้าหมาย	การดำเนินงาน	หน่วยงาน/แหล่ง		ระยะเวลาดำเนินการ ปี ๒๕๖๓		
				ผู้รับผิดชอบ	งบประมาณ	ต.ค.- ม.ค.	ก.พ.-พ.ค.	มิ.ย. - ก.ย.
- กิจกรรมประเมินหมู่บ้านที่มีการบริหารจัดการขยะในชุมชนดีเด่น	๑. เพื่อรณรงค์สร้างจิตสำนึกในการคัดแยกขยะ ๒. เพื่อลดปริมาณขยะก่อนนำเข้าสู่กระบวนการกำจัดขยะอย่างถูกวิธี ๓. เพื่อส่งเสริมและสนับสนุนกิจกรรมการมีส่วนร่วมของชุมชนในการจัดการขยะโดยชุมชน ๔. เพื่อสร้างรายได้ให้กับครัวเรือนในชุมชน ๕. เพื่อพัฒนาคุณภาพชีวิตพร้อมเสริมสร้างความเข้มแข็งให้แก่ครัวเรือนและชุมชนในการบริหารจัดการทรัพยากรธรรมชาติและสิ่งแวดล้อม	- หมู่บ้าน ๘ หมู่บ้านในเขตตำบลปอน	- คณะกรรมการออกติดตามและประเมินผลการจัดเก็บขยะตามแบบฟอร์ม	อบต.ปอน	-		← →	

แผนปฏิบัติงานการบริหารจัดการขยะมูลฝอย “จังหวัดสะอาด”

การบริหารจัดการขยะมูลฝอยในชุมชนตำบลปอน โดยองค์การบริหารส่วนตำบลปอน อำเภอทุ่งช้าง จังหวัดน่าน ประจำปีงบประมาณ ๒๕๖๓

จังหวัดน่าน ประจำปีงบประมาณ ๒๕๖๔

กิจกรรมที่ ๑๐ ด้านการบริหารจัดการขยะปลายทาง

แผนงาน/โครงการ	วัตถุประสงค์	กลุ่มเป้าหมาย	การดำเนินงาน	หน่วยงาน/แหล่ง		ระยะเวลาดำเนินการ ปี ๒๕๖๓		
				ผู้รับผิดชอบ	งบประมาณ	ต.ค.- ม.ค.	ก.พ.- พ.ค.	มิ.ย. - ก.ย.
จัดกิจกรรม Big Cleaning Day	Big Cleaning Day สถานที่ สาธารณะ สถานที่ท่องเที่ยว สถานที่ราชการ ให้	- สถานที่สาธารณะ - วัด - ตลาด - ถนน	Big Cleaning Day สถานที่ สาธารณะ สถานที่ท่องเที่ยว	อบต.ปอน	-		←→	
รณรงค์การใช้ถุงผ้าแทน ถุงพลาสติก	เพื่อลดปริมาณขยะ	หมู่ที่ ๑-๘	รณรงค์ ประชาสัมพันธ์ อย่างน้อย ๓ ช่องทาง -เว็บไซต์ -facebook -แผ่นพับ ฯลฯ	อบต.ปอน	-		←→	

แผนปฏิบัติงานการบริหารจัดการขยะมูลฝอย “จังหวัดสะอาด”

การบริหารจัดการขยะมูลฝอยในชุมชนตำบลปอน โดยองค์การบริหารส่วนตำบลปอน อำเภอทุ่งช้าง จังหวัดน่าน ประจำปีงบประมาณ ๒๕๖๓
จังหวัดน่าน ประจำปีงบประมาณ ๒๕๖๔

กิจกรรมที่ ๑๐ ด้านการบริหารจัดการขยะปลายทาง

แผนงาน/โครงการ	วัตถุประสงค์	กลุ่มเป้าหมาย	การดำเนินงาน	หน่วยงาน/แหล่ง		ระยะเวลาดำเนินการ ปี ๒๕๖๓		
				ผู้รับผิดชอบ	งบประมาณ	ต.ค.- ม.ค.	ก.พ.- พ.ค.	มิ.ย. - ก.ย.
รวบรวมสถิติปริมาณ ขยะที่ อบต.จัดเก็บ ข้อมูล เพื่อประเมิน วิเคราะห์	เพื่อเก็บรวบรวมสถิติ ปริมาณขยะที่ อบต.จัดเก็บ ครบถ้วนร้อยละ 100 ของ ครั้งที่จัดเก็บ	หมู่ที่ ๑-๘	เก็บข้อมูลทุก หมู่บ้าน	อบต.ปอน	-		←	→